

Приложение к Среднесрочной программе социально-экономического развития России до 2025 г. «Стратегия Роста»

(Программа разработана в рамках поручения Президента Российской Федерации от 14 июля 2016 г. № Пр-1347)

Приложение № 19 из 19



В Указе Президента Российской Федерации № 596 «О долгосрочной государственной экономической политике» от 7 мая 2012 года были даны четкие целевые ориентиры в сфере социально-экономического развития.

Из всех экономических целевых показателей Президент выделил два:

- создание высокопроизводительных рабочих мест (ВПРМ);
- рост производительности труда.

И действительно, это два показателя, которые комплексно отражают те главные направления, которые смогут решить главную социальную задачу – повысить уровень жизни людей, а экономику сделать современной и диверсифицированной, ведь у России есть огромный потенциал роста экономики за счет повышения производительности труда.

- **Рабочие места** – это зарплаты, а доход по месту работы является главным источником доходов населения (не менее 80%), и только 20% составляют различные социальные выплаты.
- **Высокопроизводительные рабочие места (ВПРМ)** – чем современнее предприятие, чем выше производительность труда на нем, тем выше добавленная стоимость, производимая каждым работником, и в результате, как правило, выше уровень оплаты труда.
- **Высокие зарплаты** – высокий уровень и качество жизни, высокие доходы бюджета.
- **Высокие доходы бюджета** – достойное обеспечение социально незащищенных групп населения: пенсионеров, инвалидов, многодетных семей, несовершеннолетних и др.

- Согласно Докладу о человеческом развитии ООН за 2015 год, Россия значительно отстает от других стран по показателям субъективной оценки благополучия. Важным элементом такой оценки является удовлетворенность собственной профессиональной реализацией.
- Чувство нереализованности влияет на общую оценку благополучия, на психологическое и, как следствие, физическое здоровье. Высокая степень профессиональной нереализованности в обществе – главный фактор алкоголизма, связанных с ним болезней и, как следствие, ранней смертности, высокого числа суицидов, что и отражается в российской статистике.
- Люди в России реже других отвечают, что их работа соответствует представлениям об идеальной, что они чувствуют себя активными и продуктивными. Разница со Швецией составляет 31 п. п.!
И это подтверждается негативной статистикой продолжительности жизни.

Модернизация экономики и создание высокопроизводительных рабочих мест – важнейший фактор социального благополучия.

Современная экономика и достойный доход вызывают гордость за страну, снижают эмиграционные настроения.

1. **Количество рабочих мест** основывается на данных Федеральной налоговой службы из отчетов отдельных субъектов экономической деятельности (рассчитывается по регионам и отраслям).
2. **Добавленная стоимость** включает доходы основных бенефициаров экономической деятельности:
 - а. **валовая прибыль** за 1 год (условно доход самих предпринимателей (чистая прибыль) + доход государства (налоги)
+
 - б. **фонд оплаты труда** за 1 год, увеличенный на 30% (доходы населения (зарплата наемных работников) + доходы внебюджетных фондов (страховые взносы в размере 30% от зарплаты))
3. **Производительность труда** – это:
 - добавленная стоимость на 1 работника – для предприятий на общей системе налогообложения (ОСН)
 - доход на 1 работника – для предприятий на специальных режимах налогообложения (УСН и ЕСХН)

Существует две методики расчета ВПРМ:

1. Методология Минэкономразвития, базирующаяся на среднеотраслевом уровне заработных плат работников.
2. Методология «Деловой России», основывающаяся на статистике ФНС.

В методологии «Деловой России»:

высокопроизводительными рабочими местами (ВПРМ) признаются все рабочие места в организации, в которой производительность труда выше целевого значения («организация с ВПРМ»).

Целевое значение устанавливается для каждой отрасли (раздела/подраздела ОКВЭД) и равняется:

- а. для предприятий на ОСН** – показателю производительности труда в данной отрасли (всего по 15 отраслям) в России в 2011 году, увеличенному в 1,5 раза;
- б. для предприятий на спецрежимах** – показателю средней производительности труда в данной отрасли в данном регионе в текущем году.

Коэффициент 1,5 обусловлен Указом Президента РФ № 596, в котором поставлена задача увеличить производительность труда в 1,5 раза к 2018 году относительно 2011 года.

РАЗДЕЛ 2. МЕТОДОЛОГИЯ [2]

ЗНАЧЕНИЯ ЦЕЛЕВЫХ ПОКАЗАТЕЛЕЙ ПРОИЗВОДИТЕЛЬНОСТИ ТРУДА, ИСПОЛЬЗУЕМЫЕ ПРИ ОПРЕДЕЛЕНИИ КОЛИЧЕСТВА ВЫСОКОПРОИЗВОДИТЕЛЬНЫХ РАБОЧИХ МЕСТ В ЭКОНОМИКЕ РОССИИ (млн руб. на одного работника)

Наименование видов экономической деятельности	ЦП
Раздел А Сельское хозяйство, охота и лесное хозяйство	0,29
Сельское хозяйство, охота и предоставление услуг в этих областях	0,29
Лесное хозяйство и предоставление услуг в этой области	0,33
Раздел В Рыболовство, рыбоводство	0,69
Раздел С Добыча полезных ископаемых	1,47
Подраздел СА Добыча топливно-энергетических полезных ископаемых	1,52
Подраздел СВ Добыча полезных ископаемых, кроме топливно-энергетических	1,41
Раздел D Обрабатывающие производства	0,81
Подраздел DA Производство пищевых продуктов, включая напитки, и табака	0,83
Подраздел DB Текстильное и швейное производство	0,5
Подраздел DC Производство кожи, изделий из кожи и обуви	0,47
Подраздел DD Обработка древесины и производство изделий из дерева	0,56
Подраздел DE Целлюлозно-бумажное производство; издательская и полиграфическая деятельность	0,86
Подраздел DF Производство кокса, нефтепродуктов и ядерных материалов	1,52
Подраздел DG Химическое производство	1,44
Подраздел DH Производство резиновых и пластмассовых изделий	1,08
Подраздел DI Производство прочих неметаллических минеральных продуктов	0,75
Подраздел DJ Металлургическое производство и производство готовых металлических изделий	0,72
Подраздел DK Производство машин и оборудования	0,69
Подраздел DL Производство электрооборудования, электронного и оптического оборудования	0,77
Подраздел DM Производство транспортных средств и оборудования	0,6
Подраздел DN Прочие производства	0,72
Раздел E Производство и распределение электроэнергии, газа и воды	0,65
Раздел F Строительство	0,8
Раздел G Оптовая и розничная торговля; ремонт автотранспортных средств, мотоциклов, бытовых изделий и предметов личного пользования	2,01
Торговля автотранспортными средствами и мотоциклами, их техническое обслуживание и ремонт	1,92
Оптовая торговля, включая торговлю через агентов, кроме торговли автотранспортными средствами и мотоциклами	2,81
Розничная торговля, кроме торговли автотранспортными средствами и мотоциклами; ремонт бытовых изделий и предметов личного пользования	1,08
Раздел H Гостиницы и рестораны	0,68
Раздел I Транспорт и связь	0,77
Связь	0,48
Раздел J Финансовая деятельность	4,23
Финансовое посредничество	2,87
Страхование	0,23
Раздел K Операции с недвижимым имуществом, аренда и предоставление услуг	2,12
Раздел L Государственное управление и обеспечение военной безопасности; обязательное социальное обеспечение	0,35
Раздел M Образование	0,29
Раздел N Здравоохранение и предоставление социальных услуг	0,27
Раздел O Предоставление прочих коммунальных, социальных и персональных услуг	0,42

КОЛИЧЕСТВО ВПРМ В РОССИИ В 2015 ГОДУ ПО ОТРАСЛЯМ ПО МЕТОДИКЕ РОССТАТА И ПО МЕТОДИКЕ «ДЕЛОВОЙ РОССИИ», ТЫС. ЕД.

№		2015		Разница
		Методика «Деловой России»	Методика Росстата	
1	Всего	15 328	16 807	1 479
2	Обрабатывающие производства (раздел D)	3 913	3 341	- 573
3	Торговля и ремонт (G)	2 301	1 552	- 749
4	Сельское хозяйство (B)	1 392	321	-1 071
5	Недвижимость и услуги (K)	1 387	1 854	467
6	Транспорт и связь (I)	1 288	1 789	501
7	ЖКХ (E)	907	930	23
8	Добыча полезных ископаемых (C)	764	854	90
9	Строительство (F)	741	874	133
10	Здравоохранение (N)	686	908	222
11	Прочие услуги (O)	526	259	- 267
12	Финансовая деятельность (J)	495	908	413
13	Гостиницы и рестораны (H)	409	92	- 317
14	Образование (M)	334	787	453
15	Госуправление и безопасность (L)	120	2 307	2 188
16	Рыболовство, рыбоводство (A)	66	32	- 34

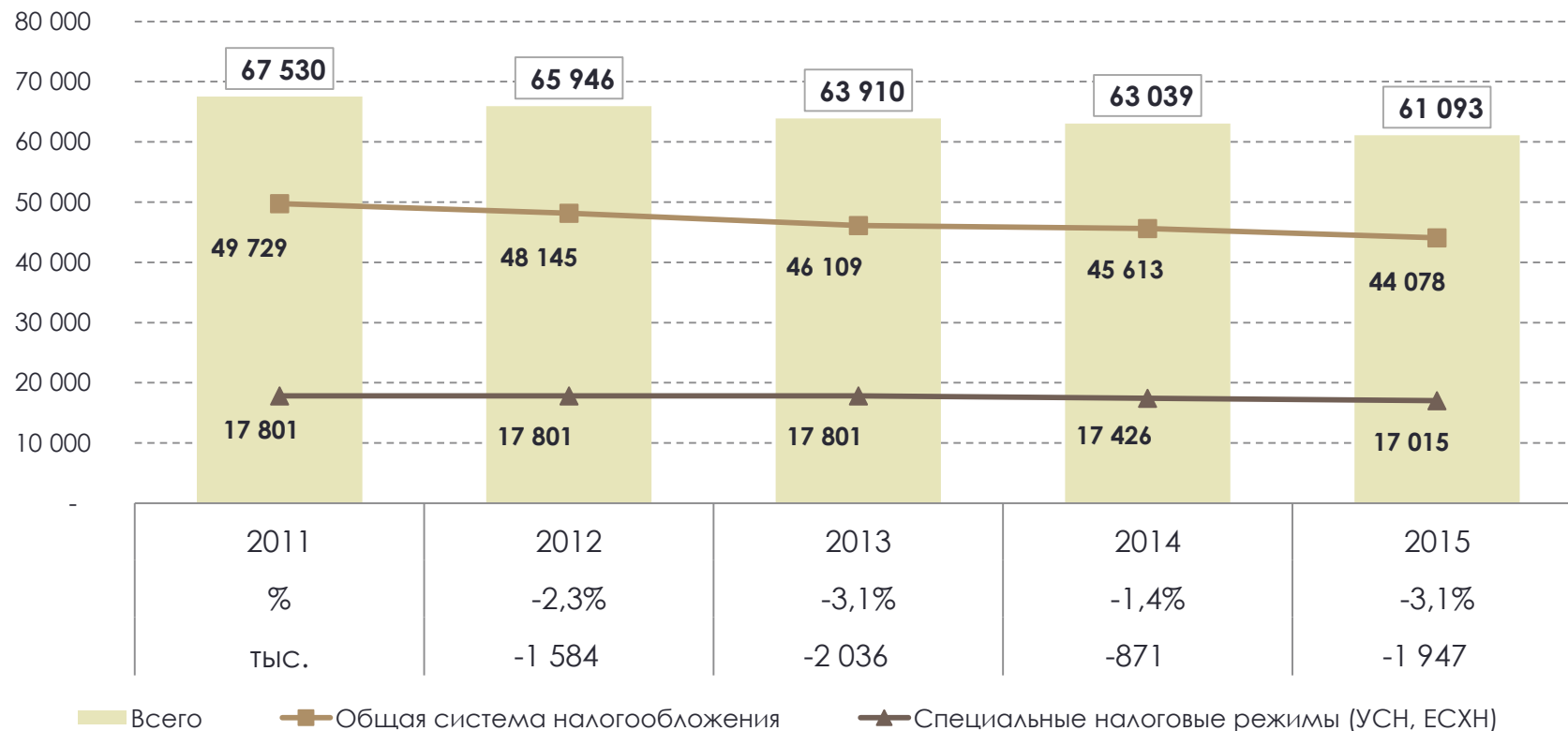
Сейчас на официальном уровне действует методика Росстата, измеряющая производительность по уровню заработной платы.

Это приводит к завышению числа ВПРМ в бюджетных отраслях, отраслях с высокими заработными платами и занижает в обрабатывающей промышленности, сельском хозяйстве, торговле, где зарплаты не очень высоки.

Это не коррелирует с реальной динамикой производительности, которую в международной практике измеряют по величине добавленной стоимости на 1 работника.

ИЗМЕНЕНИЕ КОЛИЧЕСТВА РАБОЧИХ МЕСТ В 2011–2015 гг.

Количество рабочих мест в экономике России в 2011–2015 гг., тыс. ед.



На протяжении 2012–2015 гг. наблюдается устойчивое **сокращение общего количества рабочих мест** в экономике России (на 6,8 млн ед., или 10%).

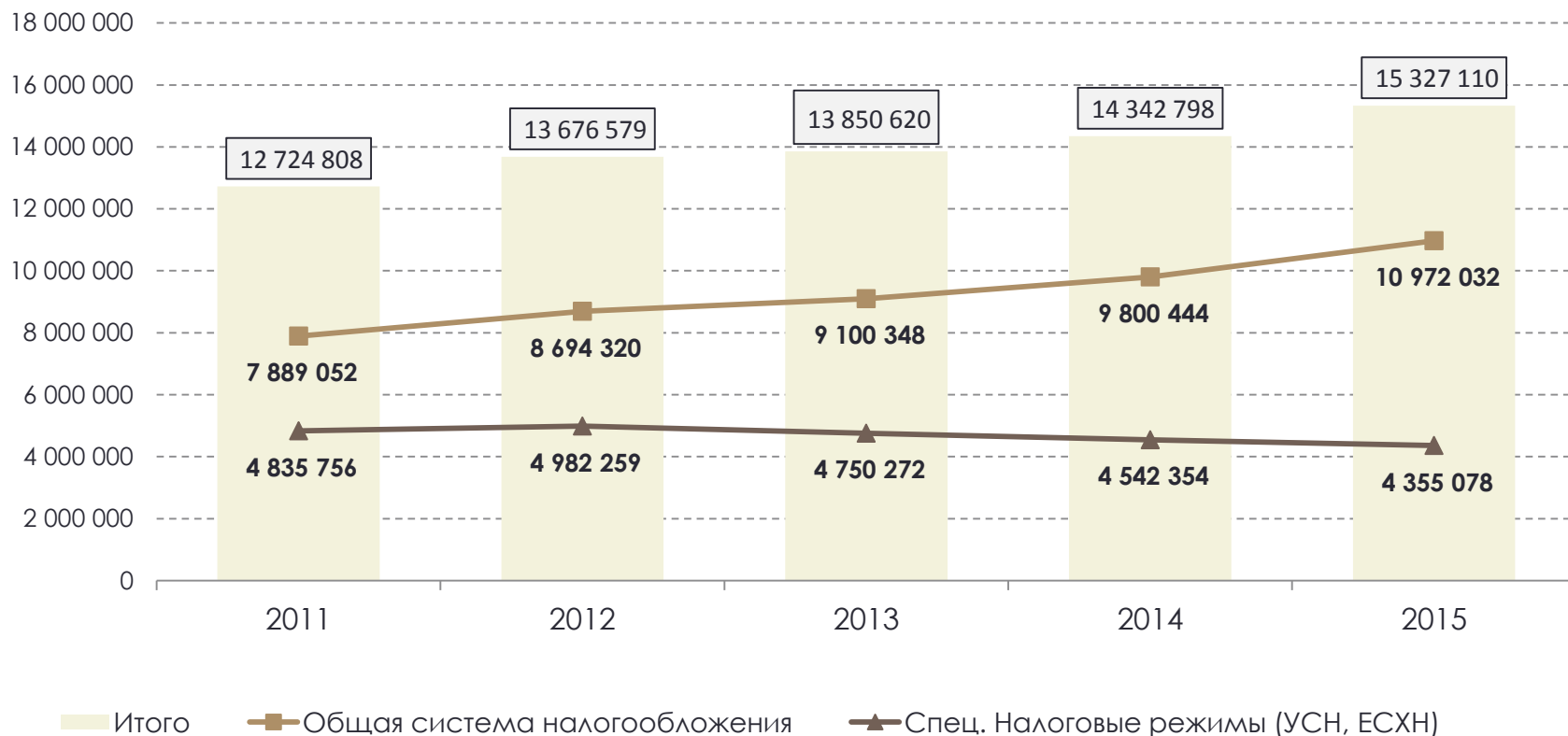
КОЛИЧЕСТВО И ДИНАМИКА РАБОЧИХ МЕСТ ПО ОСНОВНЫМ ОТРАСЛЯМ (ЗА 2011 И 2015 ГГ.)



КОЛИЧЕСТВО И ДИНАМИКА РАБОЧИХ МЕСТ ПО ОСНОВНЫМ ОТРАСЛЯМ (ЗА 2011 И 2015 ГГ.)

Вид деятельности	РМ: 2015	Изменение, ед	Изменение, %
Оптовая и розничная торговля	10 246 074	- 550 016	-5.09%
Операции с недвижимым имуществом	8 717 492	- 1 163 128	-11.77%
Транспорт и связь	5 610 582	- 1 268 784	-18.44%
Строительство	4 466 650	- 873 415	-16.36%
Сельское хозяйство	3 928 281	- 946 349	-19.41%
Производство и распределение электроэнергии, газа и воды	2 449 515	- 894 760	-26.75%
Предоставление коммунальных, социальных услуг	2 177 361	- 333 756	-13.29%
Здравоохранение	1 307 048	- 1 377 191	-51.31%
Производство пищевых продуктов	1 762 583	- 267 318	-13.17%
Добыча полезных ископаемых	1 625 708	- 350 768	-17.75%
Образование	1 089 385	- 1 179 547	-51.99%
Металлургическое производство	1 283 824	- 569 695	-30.74%
Гостиницы и рестораны	1 354 607	15 642	1.17%
Производство машин и оборудования	1 189 942	- 270 428	-18.52%
Производство транспортных средств и оборудования	1 300 151	- 36 648	-2.74%
Производство электрооборудования	1 039 083	- 69 051	-6.23%
Производство прочих неметаллических минеральных продуктов	742 953	- 132 622	-15.15%
Химическое производство	600 073	- 67 619	-10.13%
Целлюлозно-бумажное производство	519 715	- 173 817	-25.06%
Государственное управление	368 301	- 423 850	-53.51%
Прочие производства	427 831	- 83 251	-16.29%
Текстильное и швейное производство	368 973	- 110 436	-23.04%
Обработка древесины и производство изделий из дерева	367 733	- 96 992	-20.87%
Производство резиновых и пластмассовых изделий (-95 тыс. ед.)	321 593	- 94 974	-22.80%
Производство кокса, нефтепродуктов и ядерных материалов (-105 тыс. ед.)	214 124	- 104 097	-32.71%
Рыболовство, рыбоводство (-8 тыс. ед.)	152 670	- 7 757	-4.84%
Подраздел DC Производство кожи, изделий из кожи и обуви (-32 тыс. ед.)	64 432	- 31 975	-33.17%

ОБЩЕЕ КОЛИЧЕСТВО И ДИНАМИКА ВПРМ



Количество ВПРМ за четыре года увеличилось на 2,6 млн ед. или 20,4%.

Наибольшее увеличение количества ВПРМ (984,3 тыс. ед., или 37,8% от совокупного прироста за 2011–2015 гг.) наблюдалось в 2015 г.

КОЛИЧЕСТВО И ДИНАМИКА ВПРМ ПО ОСНОВНЫМ ОТРАСЛЯМ (ЗА 2011 И 2015 гг.)



**КОЛИЧЕСТВО И ДИНАМИКА ВПРМ ПО ОСНОВНЫМ ОТРАСЛЯМ
(ЗА 2011 И 2015 ГГ.)**

Вид деятельности	ВПРМ: 2015	Изменение, ед.	Изменение, %
Оптовая и розничная торговля	2 322 648	261 086	12.66%
Операции с недвижимым имуществом	1 442 244	67 109	4.88%
Сельское хозяйство	1 398 237	174 240	14.24%
Транспорт и связь	1 294 891	75 062	6.15%
Добыча полезных ископаемых	764 150	-28 949	-3.65%
Строительство	762 939	54 553	7.70%
Производство и распределение электроэнергии, газа и воды	893 533	393 487	78.69%
Металлургическое производство	617 395	-53 150	-7.93%
Здравоохранение	684 188	153 551	28.94%
Предоставление коммунальных, социальных услуг	555 036	60 921	12.33%
Производство пищевых продуктов	625 715	209 510	50.34%
Производство транспортных средств и оборудования	652 125	398 432	157.05%
Гостиницы и рестораны	414 549	17 795	4.49%
Производство машин и оборудования	406 087	190 452	88.32%
Образование	324 348	52 981	19.52%
Производство электрооборудования	365 449	195 147	114.59%
Химическое производство	267 398	90 538	51.19%
Целлюлозно-бумажное производство	187 699	3 000	1.62%
Производство прочих неметаллических минеральных продуктов	215 513	62 597	40.94%
Государственное управление	119 063	-69 824	-36.97%
Прочие производства	136 063	22 048	19.34%
Обработка древесины и производство изделий из дерева	136 874	25 165	22.53%
Текстильное и швейное производство	120 833	3 150	2.68%
Производство кокса, нефтепродуктов и ядерных материалов	111 322	-542	-0.48%
Рыболовство, рыбоводство	72 951	14 232	24.24%
Производство резиновых и пластмассовых изделий	62 557	22 967	58.01%
Производство кожи, изделий из кожи и обуви	22 501	5 047	28.92%

ДОЛЯ ВПРМ В ОБЩЕМ КОЛИЧЕСТВЕ РАБОЧИХ МЕСТ В ОТРАСЛИ В 2015 Г., %



Наибольший удельный вес в структуре ВПРМ приходится на обрабатывающие производства (25,3%).

В тройку лидеров по доле в общем количестве ВПРМ входят также отрасли «Оптовая и розничная торговля; ремонт автотранспортных средств, мотоциклов, бытовых изделий и предметов личного пользования» (13,2%) и «Операции с недвижимым имуществом, аренда и предоставление услуг» (9,7%). «Гостиницы и рестораны», «Добыча полезных ископаемых» и «Рыболовство, рыбоводство» составляют **топ-3 отраслей по доле ВПРМ в общем количестве рабочих мест**: высокопроизводительными являются более 30% от общего числа рабочих мест в каждой из этих отраслей.

ИЗМЕНЕНИЕ КОЛИЧЕСТВА ВПРМ: 2015 г. ПО ОТНОШЕНИЮ К 2011 г., %

Распределение ВПРМ по отраслям экономики достаточно стабильно. Наиболее заметные изменения: увеличение по отношению к 2011 г. доли отраслей «Обрабатывающие производства» (на 7%) и «Производство и распределение электроэнергии, газа и воды» (на 3%) и сокращение доли отраслей «Финансовая деятельность» (на 1%), и «Оптовая и розничная торговля; ремонт автотранспортных средств, мотоциклов, бытовых изделий и предметов личного пользования» (на 2%).

80% (2,1 млн ед.) от общего прироста ВПРМ приходится на три отрасли: «Обрабатывающие производства» (1,2 млн ед.), «Производство и распределение электроэнергии, газа и воды» (429 тыс. ед.), «Сельское хозяйство» (456 тыс. ед.). Наиболее **значительный рост добавленной стоимости** наблюдался, при этом, в организациях с ВПРМ отраслей «Операции с недвижимым имуществом, аренда и предоставление услуг» (на 7,9 трлн руб., или 136%) и «Оптовая и розничная торговля» (на 8 трлн руб., или 72%).

Наибольшее **снижение добавленной стоимости организаций с ВПРМ** наблюдалось в отраслях «Предоставление прочих коммунальных, социальных и персональных услуг» (на 2,8 трлн руб. или 88%) и «Обрабатывающие производства» (на 1,4 трлн руб. или 11%).

Наибольший прирост доходов организаций на спецрежимах с ВПРМ наблюдался в отраслях «Оптовая и розничная торговля» (724 млрд руб., или 49%), «Операции с недвижимым имуществом» (754 млрд руб. или 55%).

Сокращение числа ВПРМ по отношению к 2011 году произошло в трех отраслях: «Оптовая и розничная торговля» (на 64 тыс. ед., или 2%), «Государственное управление и обеспечение военной безопасности; обязательное социальное обеспечение» (на 60 тыс. ед., или 2%) и «Финансовая деятельность» (на 59 тыс. ед., или 2%).

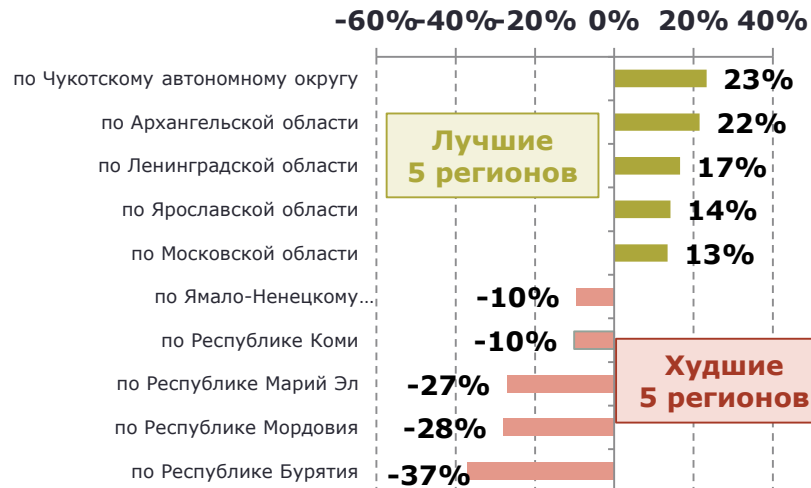


ЛУЧШИЕ РЕГИОНЫ ПО ИЗМЕНЕНИЮ КОЛИЧЕСТВА ВПРМ ОТНОСИТЕЛЬНО КОЛИЧЕСТВА РАБОЧИХ МЕСТ

(основные виды деятельности, %)

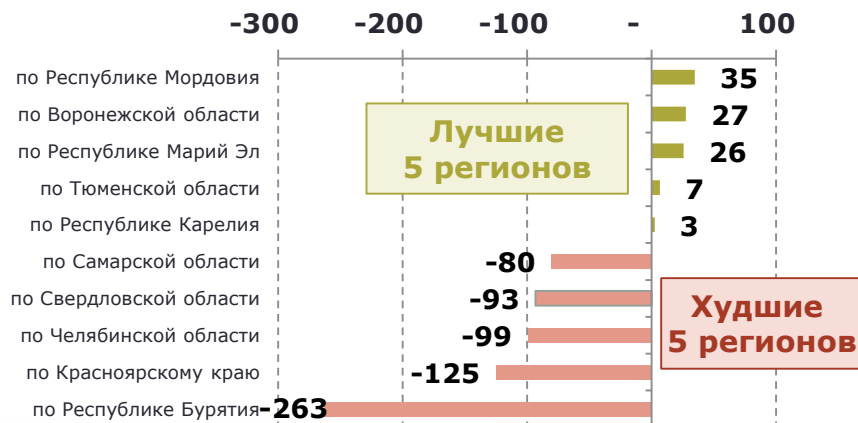


(обрабатывающие виды деятельности, %)

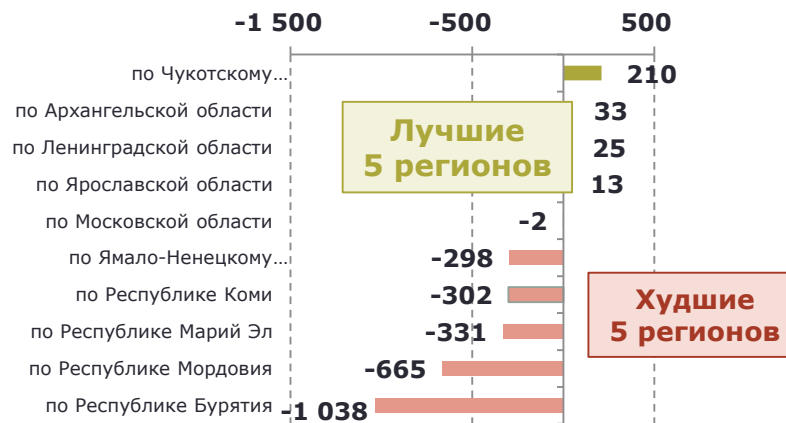


ЛУЧШИЕ РЕГИОНЫ ПО ИЗМЕНЕНИЮ КОЛИЧЕСТВА РАБОЧИХ МЕСТ

(основные виды деятельности, тыс. ед.)



(обрабатывающие виды деятельности, тыс. ед.)

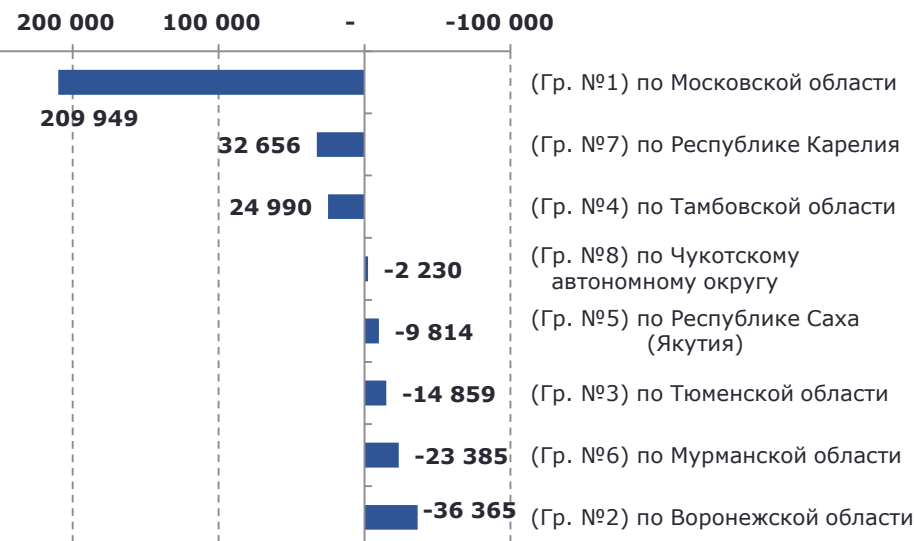


Лучшие и худшие регионы по изменению количества рабочих мест (РМ) по каждой из 8 групп регионов

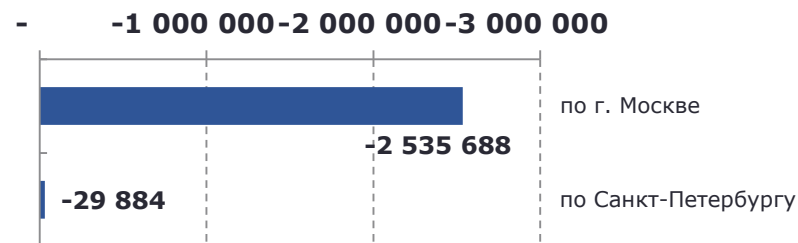
Группы сформированы исходя из общего количества рабочих мест.

- 1-я группа: от 1 млн
- 2-я группа: от 0,6 до 1 млн
- 3-я группа: от 0,425 до 0,6 млн
- 4-я группа: от 0,345 до 0,425 млн
- 5-я группа: от 0,240 до 0,345 млн
- 6-я группа: от 0,200 до 0,240 млн
- 7-я группа: от 0,070 до 0,200 млн
- 8-я группа: до 0,070 млн

Лучшие регионы по изменению количества рабочих мест (по группам регионов)

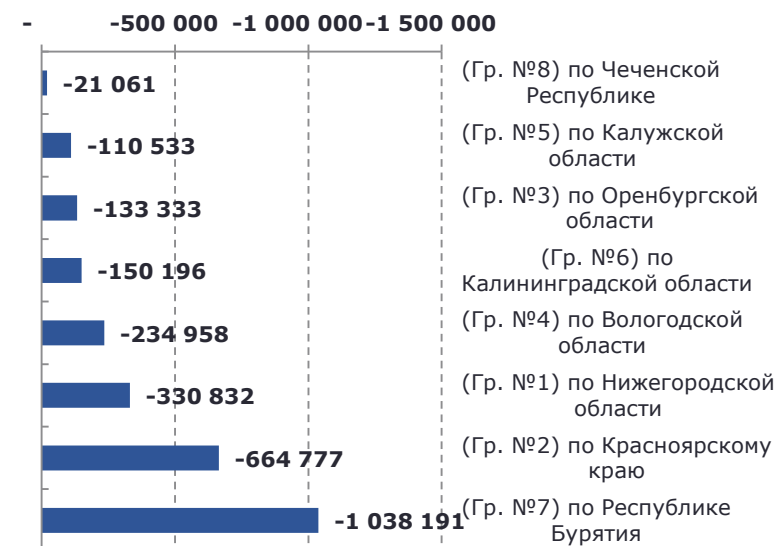


Изменение РМ: Москва, Санкт-Петербург



(значения по всем регионам в приложении)

Худшие регионы по изменению количества рабочих мест (по группам регионов)



Лучшие и худшие регионы по изменению количества высокопроизводительных рабочих мест (ВПРМ) по каждой из 8 групп регионов

Группы сформированы исходя из общего количества рабочих мест.

1-я группа: от 1 млн

2-я группа: от 0,6 до 1 млн

3-я группа: от 0,425 до 0,6 млн

4-я группа: от 0,345 до 0,425 млн

5-я группа: от 0,240 до 0,345 млн

6-я группа: от 0,200 до 0,240 млн

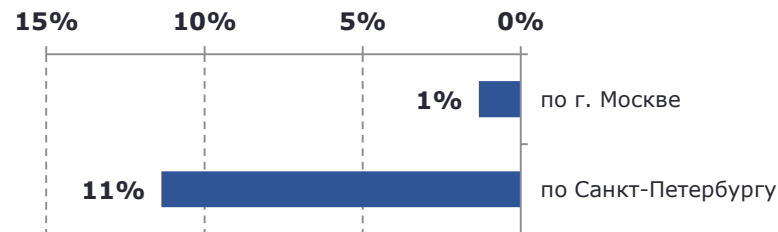
7-я группа: от 0,070 до 0,200 млн

8-я группа: до 0,070 млн

Лучшие регионы по изменению количества ВПРМ относительно количества рабочих мест (по группам регионов)

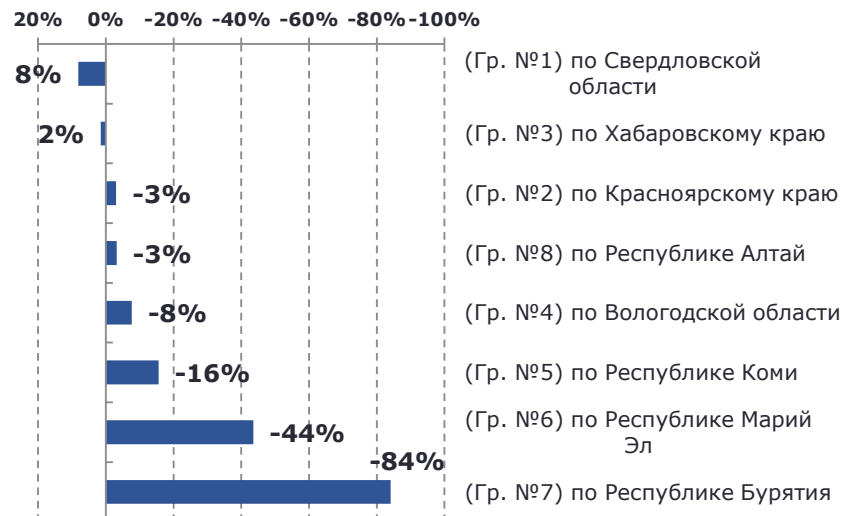


Изменение ВПРМ: Москва, Санкт-Петербург



(значения по всем регионам в приложении)

Худшие регионы по изменению количества ВПРМ относительно количества рабочих мест (по группам регионов)



Лучшие и худшие регионы по изменению количества рабочих мест (PM) по каждой из 8 групп регионов в обрабатывающих секторах

Группы сформированы исходя из общего количества рабочих мест.

1-я группа: от 1 млн

2-я группа: от 0,6 до 1 млн

3-я группа: от 0,425 до 0,6 млн

4-я группа: от 0,345 до 0,425 млн

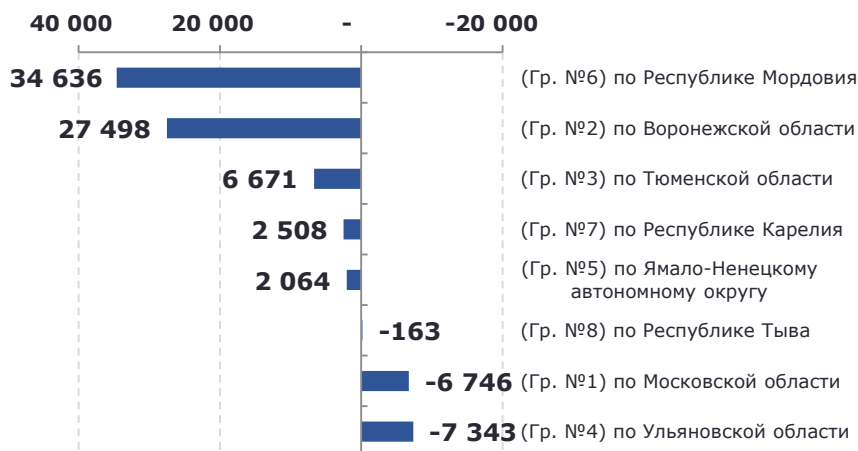
5-я группа: от 0,240 до 0,345 млн

6-я группа: от 0,200 до 0,240 млн

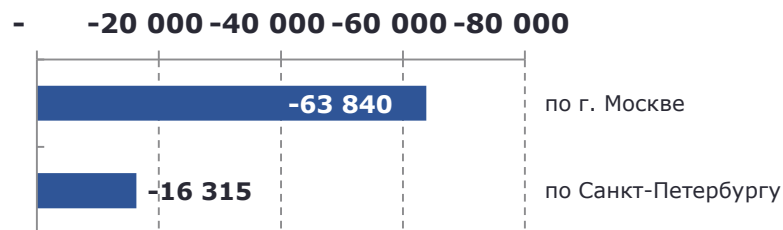
7-я группа: от 0,070 до 0,200 млн

8-я группа: до 0,070 млн

Лучшие регионы по изменению количества рабочих мест (по группам регионов)

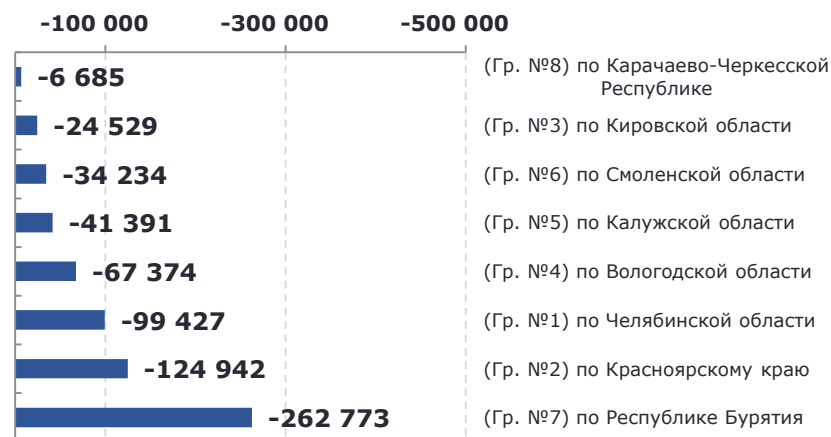


Изменение PM: Москва, Санкт-Петербург



(значения по всем регионам в приложении)

Худшие регионы по изменению количества рабочих мест (по группам регионов)

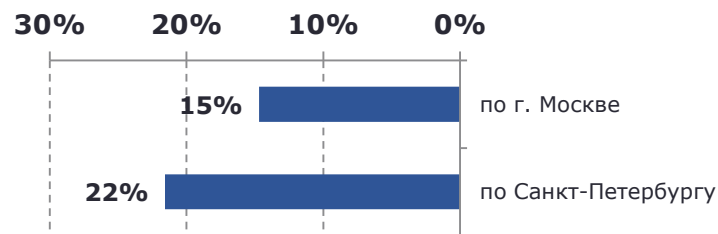


Лучшие и худшие регионы по изменению количества высокопроизводительных рабочих мест (ВПРМ) по каждой из 8 групп регионов в обрабатывающих секторах

Группы сформированы исходя из общего количества рабочих мест.

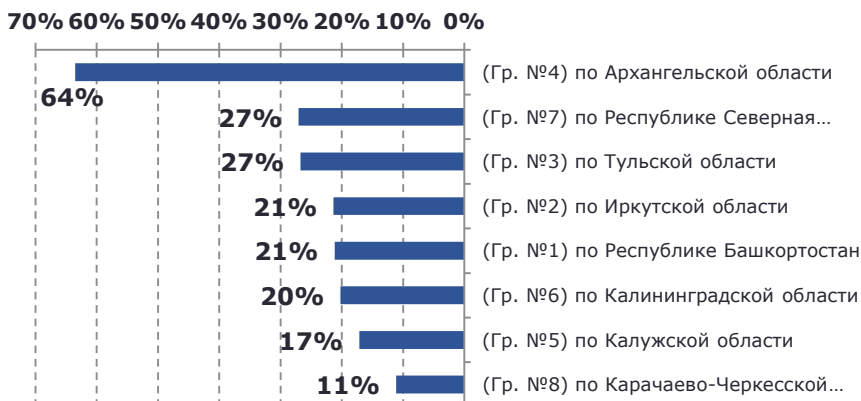
- 1-я группа: от 1 млн
- 2-я группа: от 0,6 до 1 млн
- 3-я группа: от 0,425 до 0,6 млн
- 4-я группа: от 0,345 до 0,425 млн
- 5-я группа: от 0,240 до 0,345 млн
- 6-я группа: от 0,200 до 0,240 млн
- 7-я группа: от 0,070 до 0,200 млн
- 8-я группа: до 0,070 млн

Изменение ВПРМ: Москва, Санкт-Петербург

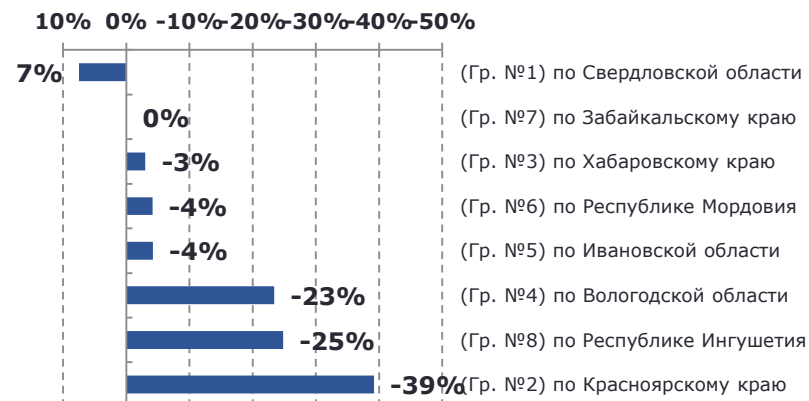


(значения по всем регионам в приложении)

Лучшие регионы по изменению количества ВПРМ относительно количества рабочих мест (по группам регионов)



Худшие регионы по изменению количества ВПРМ относительно количества рабочих мест (по группам регионов)



РЕАЛИЗАЦИЯ ПРОЕКТА «СОВРЕМЕННЫЕ РАБОЧИЕ МЕСТА» МОЖЕТ ПРОХОДИТЬ НА ФЕДЕРАЛЬНОМ И РЕГИОНАЛЬНОМ УРОВНЯХ

На региональном уровне возможно обсуждение:

- насколько эффективно регион исполняет поручение Президента Российской Федерации;
- какие отрасли и отдельные предприятия дали наибольший рост РМ и ВПРМ, в каких отраслях, наоборот, происходит уменьшение РМ и ВПРМ;
- какие факторы (региональные и федеральные) привели к такой ситуации;
- каковы лучшие практики стимулирования создания РМ и ВПРМ;
- каковы инициативы бизнес-объединений по системным вопросам стимулирования РМ и ВПРМ.

РЕГИОНАЛЬНЫЙ МОНИТОРИНГ (НА ПРИМЕРЕ КРАСНОДАРСКОГО КРАЯ)

- **МОНИТОРИНГ**
- **СОЗДАНИЕ СИСТЕМЫ ВЫЯВЛЕНИЯ И ПРЕДУПРЕЖДЕНИЯ ПРОБЛЕМ
В СФЕРЕ ЗАНЯТОСТИ**
- **АНАЛИЗ ЛУЧШИХ И ХУДШИХ РЕГИОНАЛЬНЫХ ПРАКТИК**

Основные параметры:

- объем и динамика добавленной стоимости;
- динамика производительности труда;
- прирост рабочих мест;
- доля и динамика ВПРМ в общем количестве рабочих мест;
- повышение эффективности занятости – замещение рабочих мест ВПРМ: количество ВПРМ к общему количеству рабочих мест.

Субъекты РФ сравниваются по основным параметрам:

- по каждой отрасли регион сравнивается с показателями конкретной отрасли на федеральном уровне;
- мониторинг проводится в разрезе ключевых отраслей экономики России и субъектов РФ;
- сравниваются данные за 2011–2015 гг.

1. Информация о занятости населения в разрезе отраслей региона позволит:

- оценить эффективность региональной власти по развитию экономики и стимулированию высокотехнологических инвестиций;
- вовремя проводить мероприятия в части организации программ по повышению квалификации или переквалификации работников.

2. Информация о лучших и худших практиках в части сравнения региона с другими регионами позволит перенимать лучший опыт в части:

- создания условий для развития бизнеса;
- освоения эффективных практик по работе с рынком труда.

3. Информация о лучших и худших практиках в части сравнения отраслей региона с отраслями на федеральном уровне позволит перенимать опыт в части:

- повышения эффективности групп предприятий региона;
- принятия решений в части определения приоритетов развития региона в конкретных отраслях.

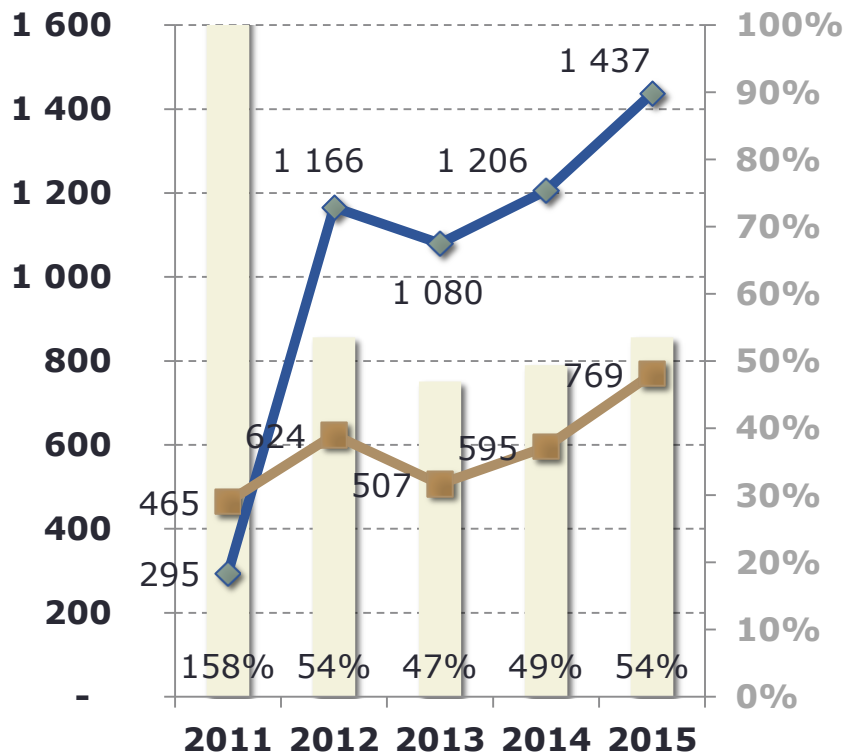
ДИНАМИКА ДОБАВЛЕННОЙ СТОИМОСТИ И ДОХОДОВ

КРАСНОДАРСКИЙ КРАЙ

ДИНАМИКА ДОБАВЛЕННОЙ СТОИМОСТИ И ДОХОДОВ ОРГАНИЗАЦИЙ В 2011–2015 гг.

Добавленная стоимость (ДС)

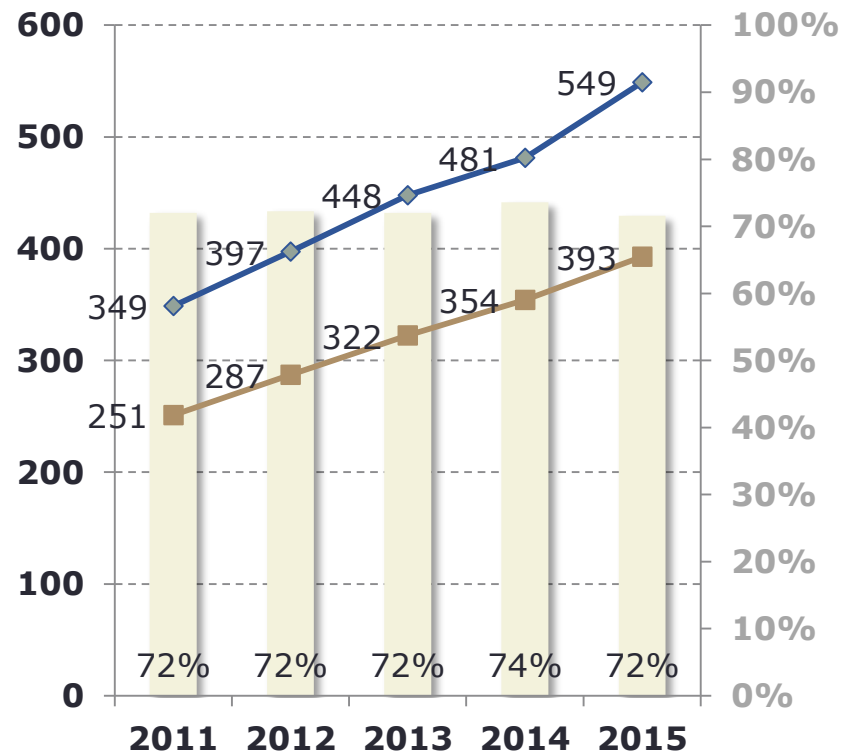
предприятий на ОСН, млрд руб.



- Доля ДС организаций с ВПРМ в общем объеме ДС, %
- ◆ Добавленная стоимость всех организаций

Доход

предприятий на спецрежимах, млрд руб.



- Доля дохода организаций с ВПРМ в общем объеме дохода, %
- ◆ Доход всех организаций

ДИНАМИКА ОБЩЕГО КОЛИЧЕСТВА РАБОЧИХ МЕСТ И ВПРМ

КРАСНОДАРСКИЙ КРАЙ

ДИНАМИКА ОБЩЕГО КОЛИЧЕСТВА РАБОЧИХ МЕСТ И ЧИСЛА ВПРМ В 2011–2015 гг., ТЫС. ЕД.



	2012	2013	2014	2015	Итого за 2012–2015 гг.
Изм. рабочих мест, тыс. ед.	+53	-45	-82	-205	-279
Изм. ВПРМ, тыс. ед.	+44	+20	+4	-33	+37

ТОП 3:

Максимальная доля
в приросте количества ВПРМ

1. Сельское хозяйство, охота и предоставление услуг в этих областях **36%**
2. Раздел I Транспорт и связь **18%**
3. Подраздел DA Производство пищевых продуктов, включая напитки, и табака **12%**

КРАСНОДАРСКИЙ КРАЙ

РАСПРЕДЕЛЕНИЕ ВПРМ ПО ОТРАСЛЯМ ЭКОНОМИКИ В 2015 ГОДУ, %

Структура ВПРМ
по разделам ОКВЭД



Структура ВПРМ
по разделу «D» – промышленность



Анализ лучших и худших практик на примере Краснодарского края – сравнение эффективности основных отраслей региона с показателями отраслей на федеральном уровне (ОСН)

№	Вид деятельности, ОСН	Рабочие места	Сравнение с федеральными			
			Доля ВПРМ от рабочих мест	Доля прироста ВПРМ от рабочих мест	Прирост рабочих мест, %	Прирост производительности труда, %
1	Раздел G Оптовая и розничная торговля	592 662	-9%	-4%	42%	451%
2	Раздел F Строительство	127 257	-3%	-6%	-5%	263%
3	Раздел I Транспорт и связь	106 673	15%	22%	12%	95%
4	Раздел А Сельское хозяйство	100 309	19%	23%	-10%	-54%
5	Подраздел DA Производство пищевых продуктов	71 443	1%	4%	-8%	-84%
6	Раздел К Операции с недвижимым имуществом	63 354	0%	0%	-4%	49%
7	Раздел Е Производство и распределение электроэнергии, газа и воды	57 639	-5%	-3%	15%	29%
8	Раздел N Здравоохранение	41 264	-8%	11%	4%	10%
9	Раздел М Образование	24 484	-7%	2%	13%	15%
10	Подраздел DI Производство прочих неметаллических минеральных продуктов	24 342	15%	-1%	-4%	-20%

Анализ лучших и худших практик на примере Краснодарского края – сравнение эффективности основных отраслей региона с показателями отраслей на федеральном уровне (УСН)

№	Вид деятельности, УСН	Рабочие места	Сравнение с федеральными			
			Доля ВПРМ от рабочих мест	Доля прироста ВПРМ от рабочих мест	Прирост рабочих мест, %	Прирост производительности труда, %
1	Раздел А Сельское хозяйство	224 681	-7%	-21%	-13%	30%
2	Раздел К Операции с недвижимым имуществом	154 804	-3%	-3%	-3%	5%
3	Раздел G Оптовая и розничная торговля	130 322	-2%	-2%	-3%	-3%
4	Раздел H Гостиницы и рестораны	48 919	-3%	1%	6%	9%
5	Раздел F Строительство	41 008	-3%	-5%	-2%	-8%
6	Раздел О Предоставление коммунальных, социальных услуг	40 572	0%	-6%	-12%	-1%
7	Раздел I Транспорт и связь	33 075	-3%	-2%	-9%	5%
8	Раздел N Здравоохранение	17 831	-8%	-10%	-25%	-20%
9	Подраздел DA Производство пищевых продуктов	14 001	-10%	-9%	-11%	4%
10	Раздел M Образование	12 188	6%	-7%	-29%	-10%